

高企避坑攻略



苏州略扬科技咨询管理有限公司
苏州隆恒知识产权代理事务所

许静

C ONTENTS

01

高企评价各大核心要素间的逻辑关系

02

网络评审下的申报要点

03

往年高企常见失分点

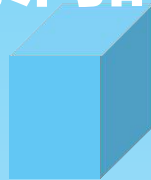
04

高企认定后的持续创新及财税规范



/01

高企评价各大核心要素间的逻辑关系



高企概述

- 🎯 注册成立一年以上
- 🎯 拥有核心自主知识产权
- 🎯 属于《国家重点支持的高新技术领域》
- 🎯 科技人员占比不低于10%
- 🎯 近一年高品收入占总收入比不低于60%
- 🎯 近三年研发费用占比不低于5%、4或3%
- 🎯 创新能力评价达到要求
- 🎯 未发生重大安全、质量事故或严重环境违法行为

8大条件

4大评分指标



知识产权



科技成果转化能力



研究开发组织管理水平

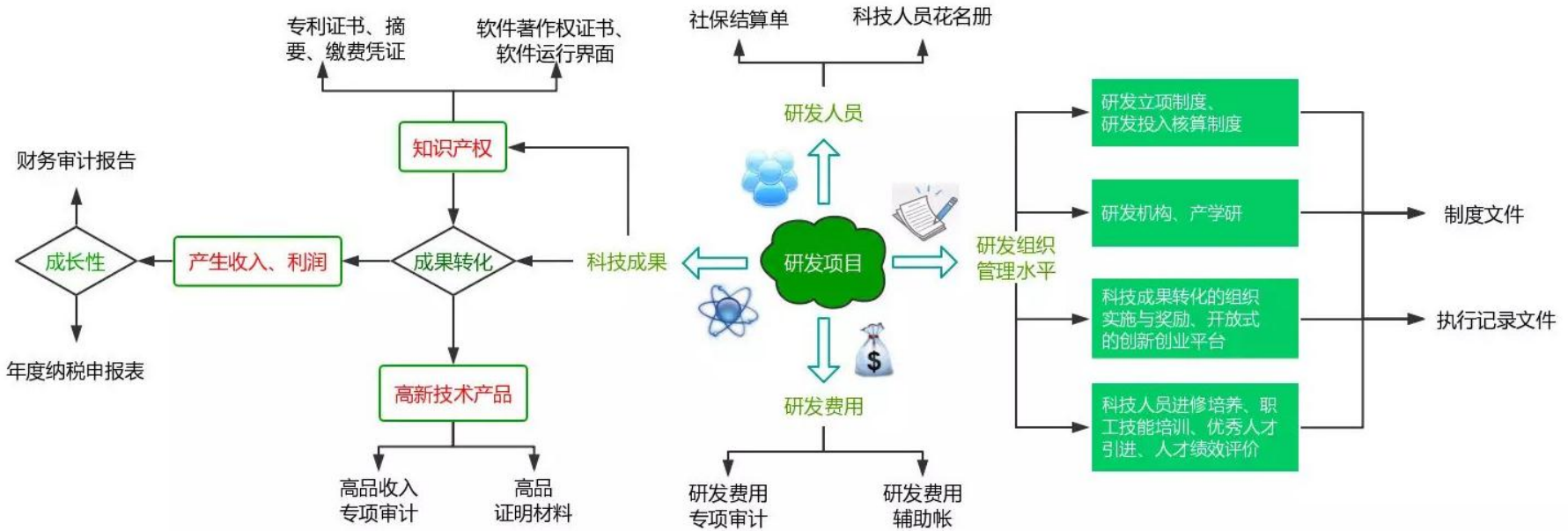


企业成长性

十三大模块



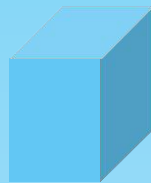
逻辑关系图



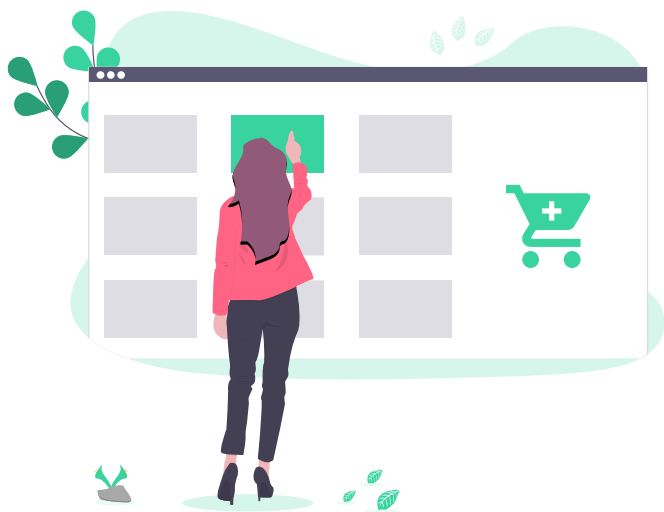


/02

网络评审下的申报要点



对企业**主要产品（服务）**发挥**核心支持作用**的**技术**属于《**国家重点支持的高新技术领域**》规定的范围



某企业：
主要产品：环保技术服务
核心技术：土壤修复

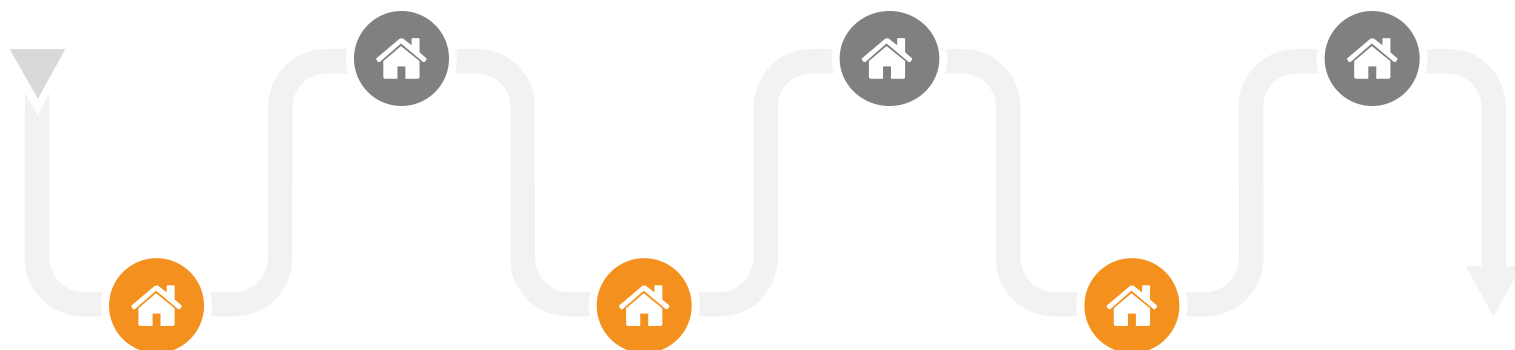


取消!

受让的知识产权
需提供变更证明

知识产权
未重复使用声明

参与制定标准情况
及相关证明材料



有多个权属人时，
需提供声明并加盖公章

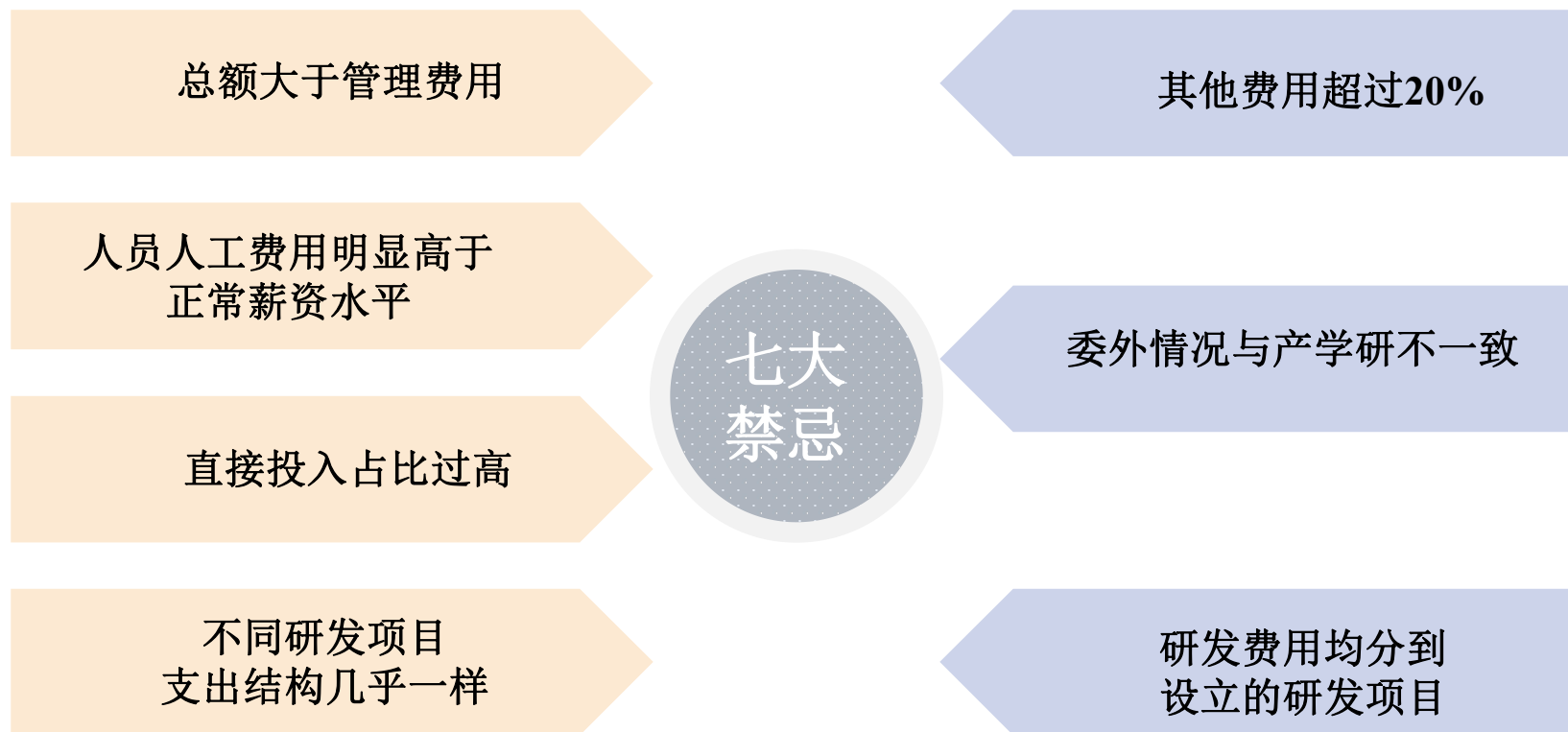
- 1、知识产权证书/授权通知书
- 2、最近一次缴费证明复印件

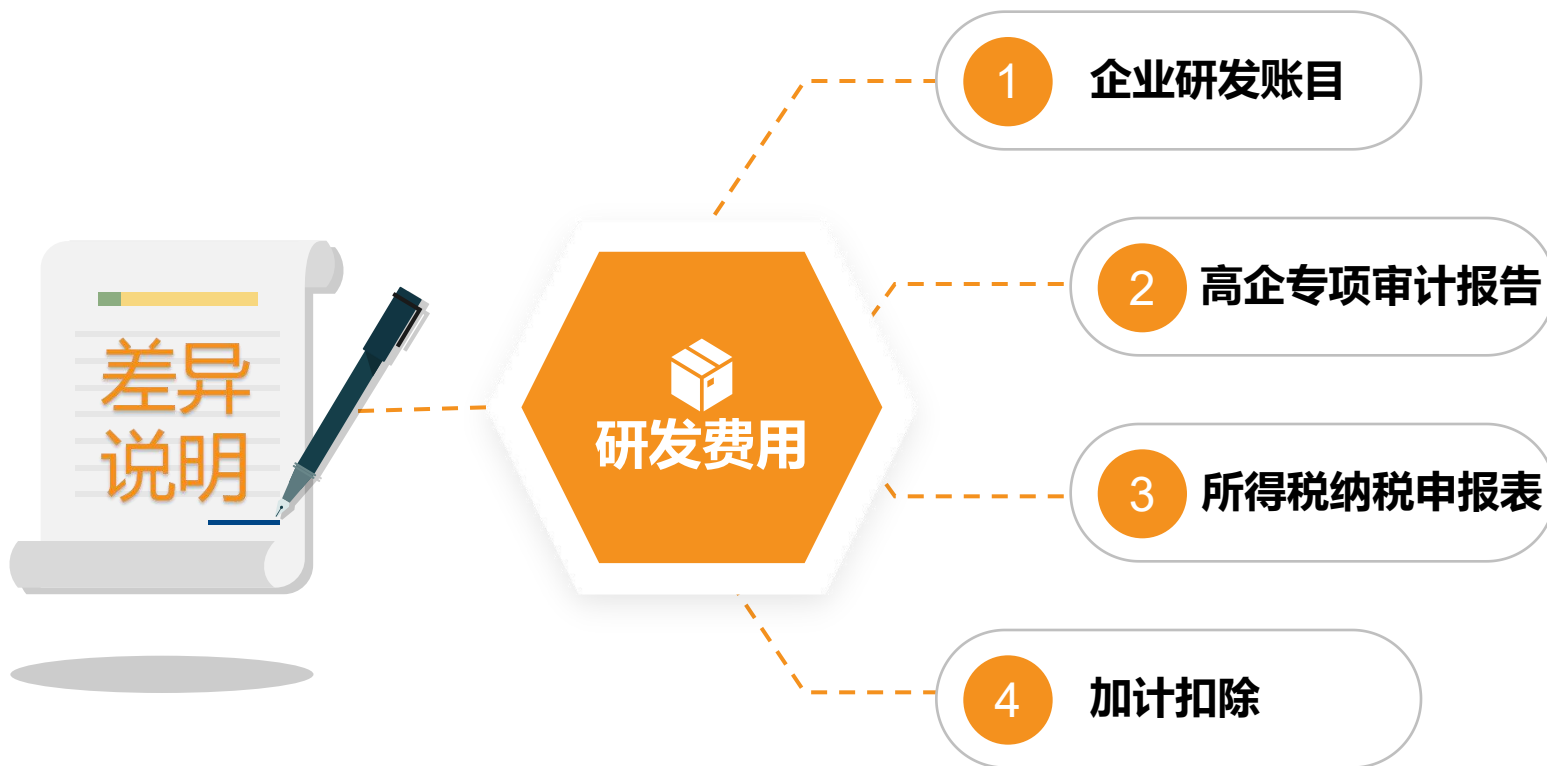
反映技术水平的
证明材料，如摘要

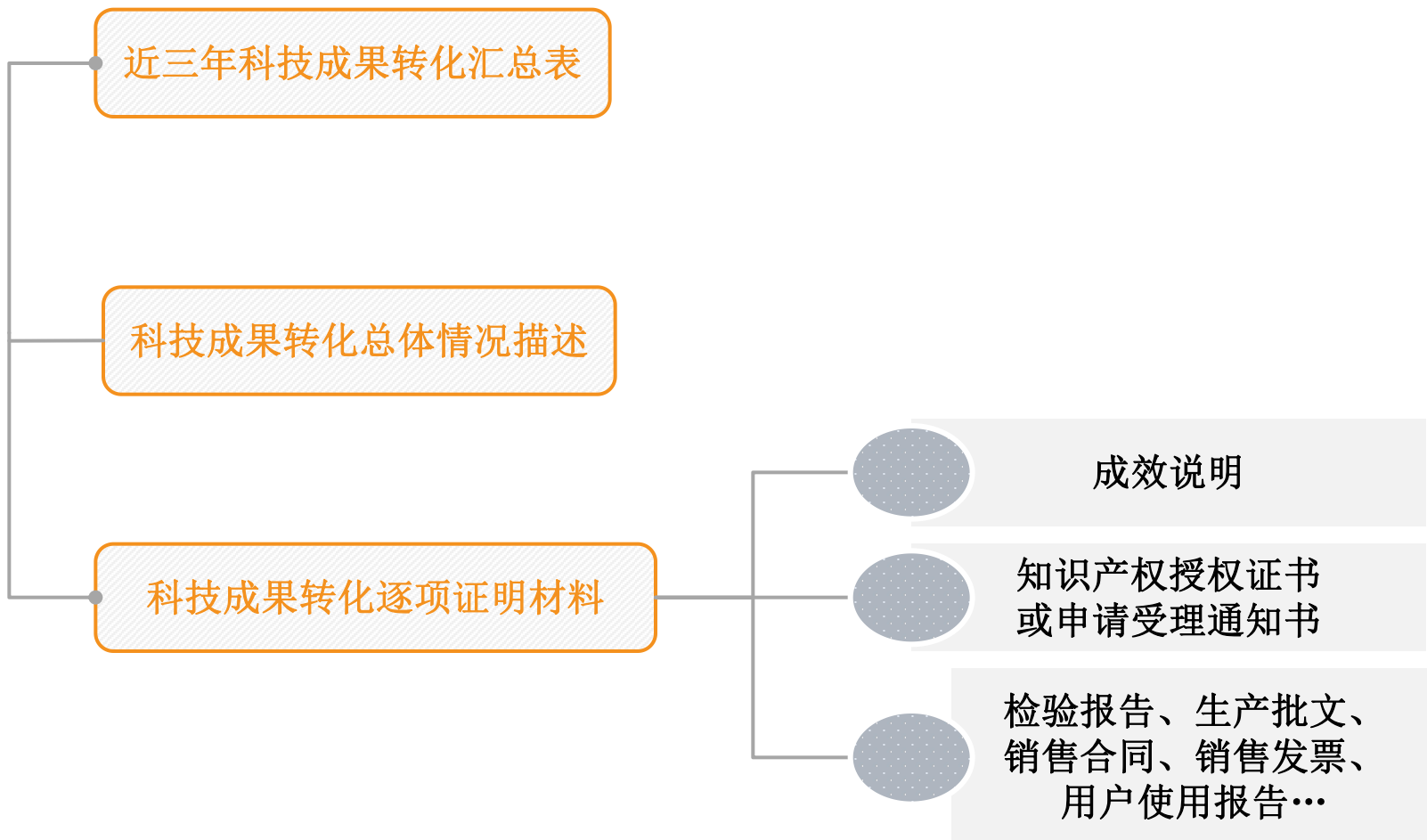


证明材料：

1、立项决议； 2、立项报告； 3、验收报告







研发组织管理水平



研究开发组织管理内容	程序制度文件	执行记录文件
制定了企业研究开发的组织管理制度，建立了研发投入核算体系，编制了研发费用辅助账	研发组织管理制度、研发费用核算管理制度	<ul style="list-style-type: none"> (1) 立项报告、研发过程记录、验收报告或者结题报告等； (2) 研发费用辅助账
设立了内部科学技术研究开发机构并具备相应的科研条件，与国内外研究开发机构开展多种形式产学研合作	研发机构成立批文、产学研合作协议等	<ul style="list-style-type: none"> (1) 固定的场所、有研发设施、有研发人员，可以提供研发场所的照片，研发设备清单及其照片，研发人员名单等。如果研发机构获得主管部门认定，比如工程技术研究中心、重点实验室等，可以提供相应的政府批文或者铜牌照片； (2) 产学研合作费用的资金往来凭证
建立了科技成果转化的组织实施与激励奖励制度，建立开放式的创新创业平台	科技成果转化的组织实施与激励奖励制度、创新创业平台管理制度	<ul style="list-style-type: none"> (1) 奖励记录； (2) 创新创业平台的日常管理记录，资质认定情况，比如获得研究生工作站、院士工作站、博士后创新基地、双创平台、企业技术中心、高校实践基地等。
建立了科技人员的培养进修、职工技能培训、优秀人才引进，以及人才绩效评价奖励制度	科技人员的培养进修制度、职工技能培训制度、优秀人才引进制度、人才绩效评价奖励制度	<ul style="list-style-type: none"> (1) 科技人员进修学习证明； (2) 职工技能培训记录； (3) 引进的人才名单及对应的证明； (4) 对科技人员绩效评价的奖励记录。

关键技术和技术
指标具体说明



高品证书、
新产品鉴定



检测报告、
查新报告



证明材
料

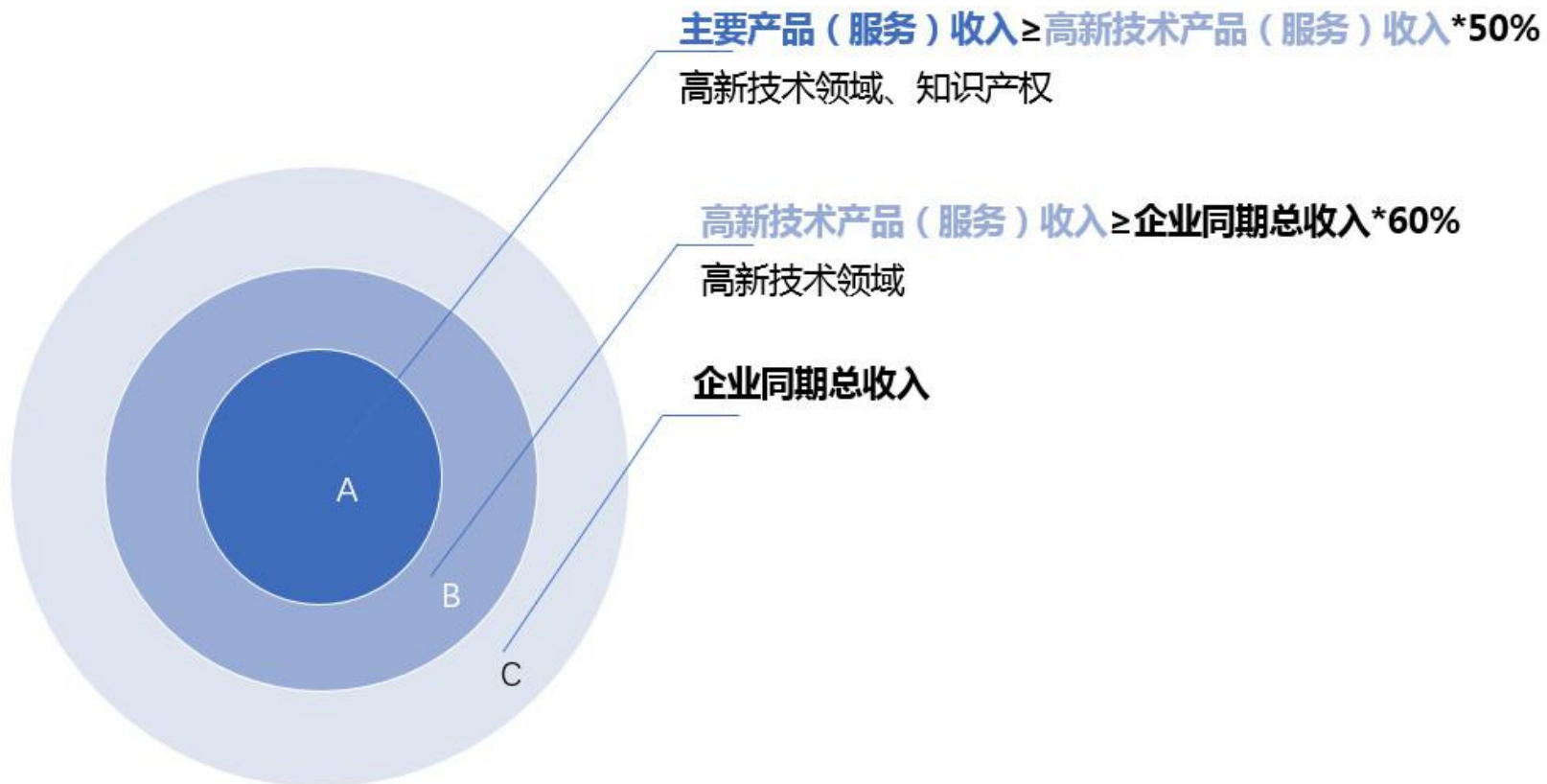
高品收
入专项
审计



签字、盖章



指标达标



科技人员

直接从事研发和相关技术创新活动，以及专门从事上述活动的管理和提供直接技术服务的，累计实际工作时间在183天以上的人员，包括在职、兼职和临时聘用人员。企业科技人员清单，必须涉及姓名、部门、工作岗位明细、职务等信息。清单里的人数应与前、后资料人数一致

职工总数

包括企业在职、兼职和临时聘用人员。在职人员可以通过企业是否签订了劳动合同或缴纳社会保险费来鉴别；兼职、临时聘用人员全年须在企业累计工作**183**天以上

统计方法

企业当年职工总数、科技人员数均按照全年月平均数计算；
月平均数 = (月初数 + 月末数) ÷ 2；全年月平均数 = 全年各月平均数之和 ÷ 12；
年度中间开业或者终止经营活动的，以其实际经营期作为一个纳税年度确定上述相关指标



签字、盖章要齐全

省内事务所出具的报告必须有二维码



- 1、会计报表
- 2、会计报表附注
- 3、财务情况说明书



数据一致性：

- 1、与纳税申报表
- 2、当年末与次年初



所得税年度纳税申报表

包括主表及附表

通过税收征管信息系统
打印



无手动涂改

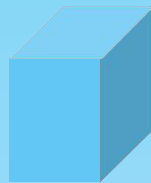
中介机构证明材料





/03

往年高企常见失分点



省网填报信息存在的问题



国网系统与省网系统中填报的**销售收入、净资产、知识产权**等数据不一致



专项审计(鉴证)报告中介机构、**财务审计中介机构名称**填写错误

专项审计(鉴证)报告中介机构**成立时间、审计当年月平均职工人数、审计当年注册会计师、税务师人数**填写错误





01.附件材料错误



02.附件材料内容模糊不清



03.附件材料不齐全

高新技术企业 认定申请书

- 01 未提交承诺书或者承诺书未签字盖章
- 02 高新技术企业认定申请书封面未签字盖章
- 03 研发项目起止时间与成果形成时间矛盾

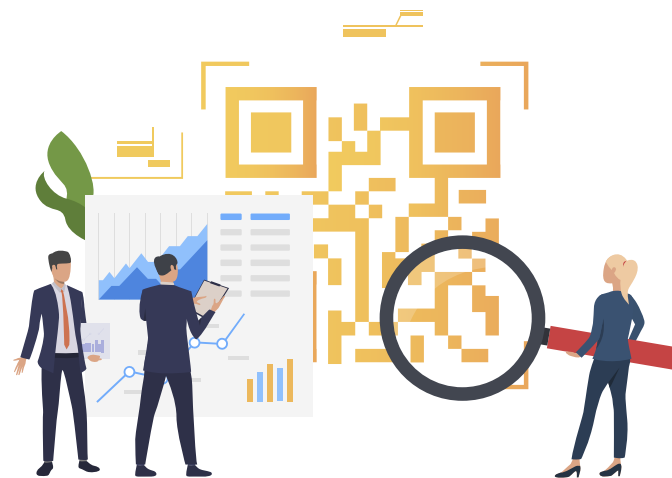
营业执照



未上传营业执照，或上传的是其他企业的营业执照



已发生更名企业，但未上传工商变更证明材料



II类知识产权重复使用



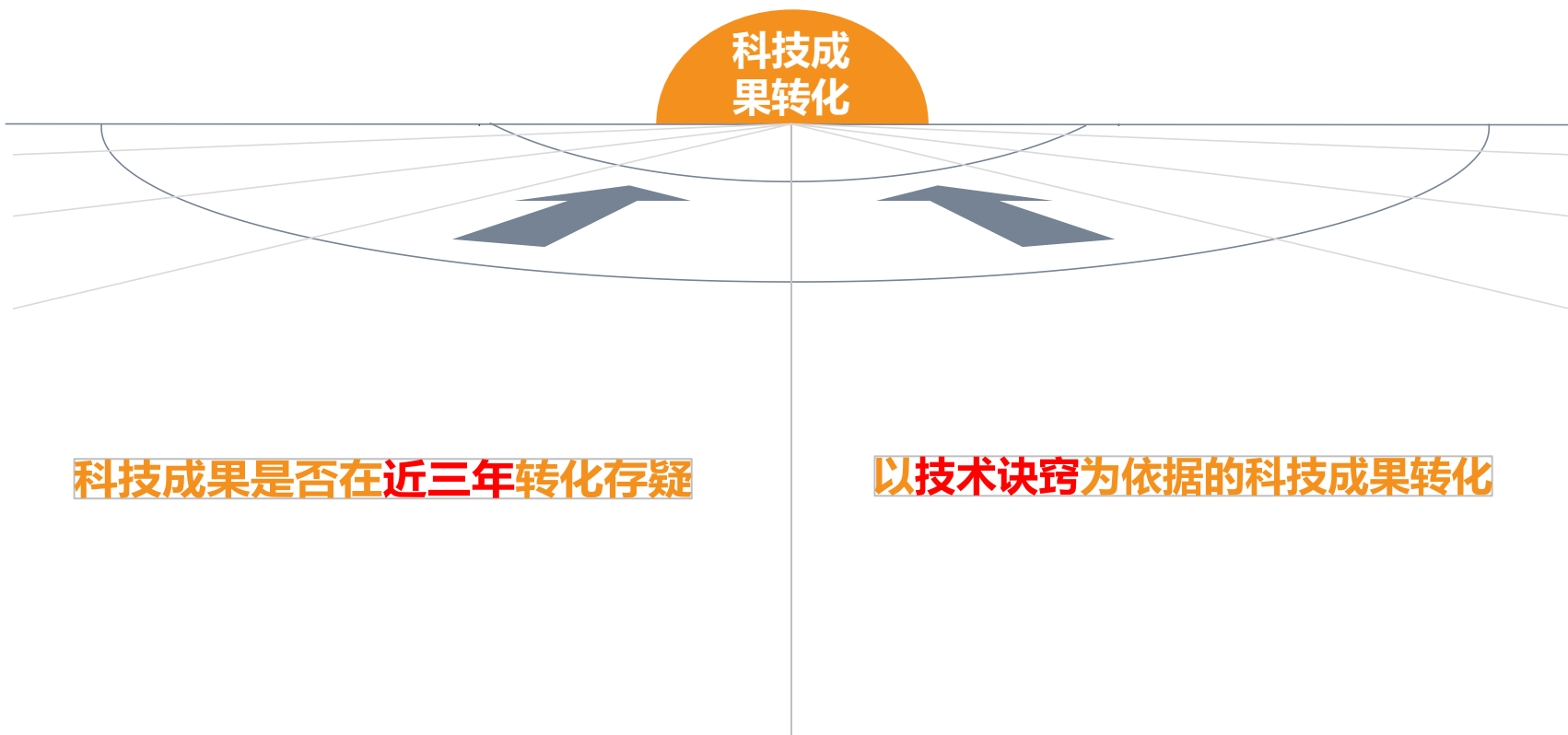
科研项目证明材料



科研项目证明材料存在矛盾



科研项目证明材料不完整



研发组织管理水平

研发组织管理相关证明材料内容雷同



研发组织管理相关证明材料出现其他企业名称或内容



研发组织管理相关证明材料有弄虚作假行为



人员情况说明



1

人员情况证明材料不全

2

科技人员花名册没有岗位信息

3

科技人员岗位与实际情况不一致

4

职工总数和科技人员数与申报材料矛盾

5

科技人员上年度工作**未**满183天

专项审计(鉴证)报告

01.专项审计（鉴证）报告出具时间有误

02.专项审计（鉴证）报告出具日期早于附表签字日期

03.审计意见错误

04.专项审计（鉴证）报告不符合要求

05.研发费用归集不合理

06.研发投入数据和财务审计报告、所得税纳税申报表中相关数据相差巨大，且无合理说明



年度财务审计报告

- 注会签字盖章不齐全
- 财务审计报告不符合要求
- 财务审计报告不齐全
- 未提交财务情况说明书
- 财务审计报告中的营业收入与所得税纳税申报表中相关数据相差巨大，或财务审计报告上年末数和本年初数相差巨大，且无合理说明



所得税年度纳税申报表



所得税纳税申报表不齐全



期间费用表A104000完全未归集研发费用



所得税纳税申报表不符合要求



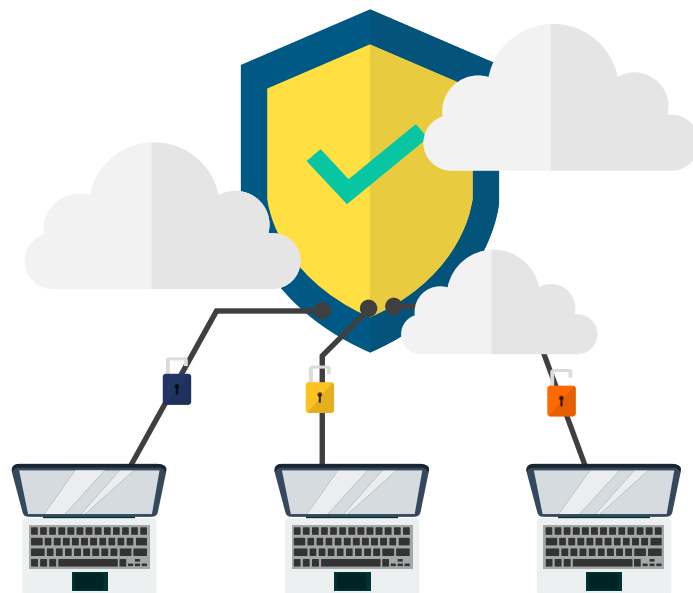
所得税纳税申报表有涂改痕迹

中介机构相关证明材料

01. 中介机构营业执照上反映的成立时间不满三年

02. 全年月平均在职职工人数证明材料和注册会计师、税务师人数证明材料不齐全

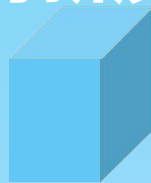
03. 未提交中介机构声明





/ 04

高企认定后的持续
创新及财税规范



1、数据需满足
高企要求！

2、注意数据单位



季报

<http://www.jssts.com/>

火炬计划报表

<http://www.chinatorch.gov.cn/>

年度发展情况报表

<http://www.innocom.gov.cn/>

年度发展情况报表

累计两年未填报，取消高企资格



不要点击“获取统计系统高企年报数据”



有效期内高企均需填报



企业所得税减免额：纳税申报表口径



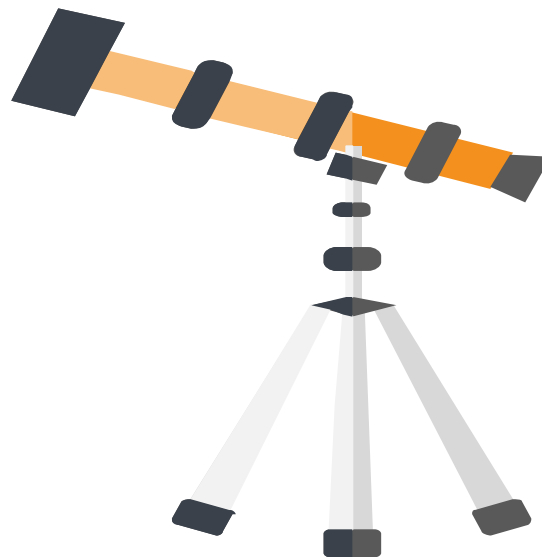
人员情况：以上报税务局为主

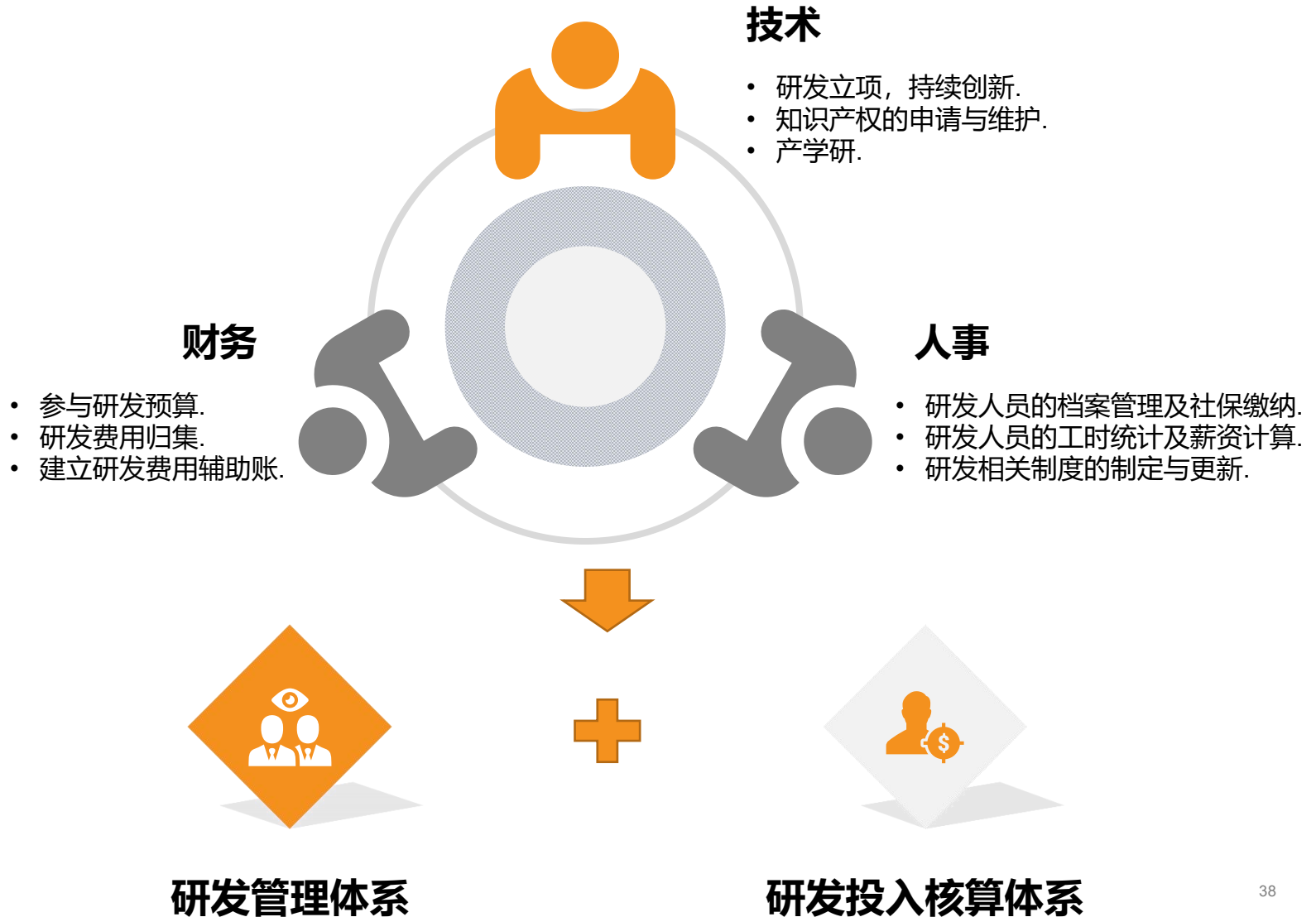


总收入：收入总额-不征税收入



纳税总额：各项税金总额之和







01

简单更名

企业经营业务、生产技术活动未发生重大变化的名称变更

02

复杂更名-1

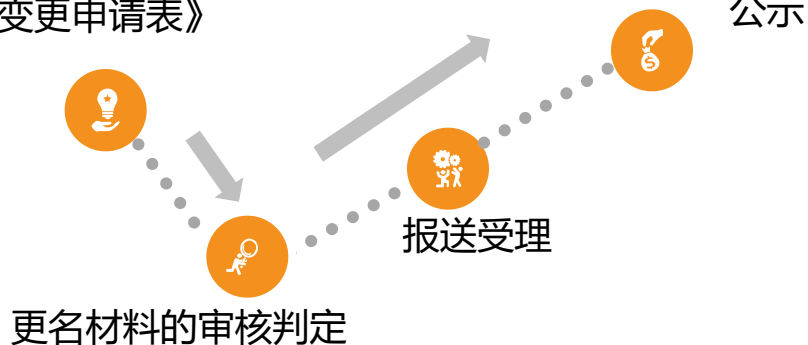
企业经营业务、生产技术活动等发生重大变化引起的名称变更

03

复杂更名-2

高新技术企业发生名称变更或与认定条件有关的重大变化（如分立、合并、重组以及经营业务发生变化等）

高新技术企业认定管理工作网填报《高新技术企业名称变更申请表》





感谢聆听!

联系人：许静

联系电话：13814888462（微信同号）

